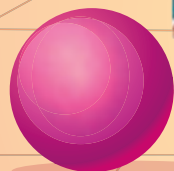


# Guia de

# Leitura



# QUERIDAS LEITORAS,

A primeira semente de inspiração para *De olho em você* veio enquanto eu suava loucamente em uma aula de spinning com tema "Girl Power dos anos 90". Enquanto eu lutava para não desmaiar, não pude deixar de pensar: não seria a academia o lugar mais fofo para conhecer alguém (se não fosse, claro, pelo suor escorrendo em bicas na minha testa)? Alimentada pela minha ideia para um livro de romance, pedalei mais e mais rápido, empolgada com o pensamento de dois rivais de academia tentando superar um ao outro em um treino. Isso culminou em uma explosão de ideias que envolveram muitas cenas interessantes para esses dois "de-inimigos-a-amantes".

Crystal Chen veio a mim quase imediatamente como uma personagem totalmente desenvolvida. Talvez tenham sido os vocais poderosos de Christina Aguilera durante aquela aula de spinning, mas a verdade é que sempre fui atraída por protagonistas fortes e confiantes. Quanto mais eu escrevia, mais me inspirava na minha própria jornada de autoaceitação. Como uma garota asiática que cresceu em uma comunidade totalmente branca, raramente me vi representada em livros ou filmes, sem falar em personagens secundários frágeis. Quando você não se vê regularmente representada na mídia que consome, começa a pensar que não é digna de ser a protagonista da própria vida. Eu queria mudar isso.

Se há uma coisa que eu gostaria que as leitoras tirassem desta história (particularmente aquelas que não estão em conformidade com os padrões de beleza ocidentais) é que amar a si mesmas e ter momentos de dúvida não são mutuamente excludentes. Mesmo alguém como Crystal – uma ícone na comunidade body positive – passa por momentos de insegurança. A sociedade tem um longo caminho a percorrer para normalizar os corpos marginalizados como dignos de amor – então sejam leves consigo mesmas.

Mais importante, espero que cada uma de vocês finalize a leitura de *De olho em você* sabendo que merece ser protagonista de sua própria história, com seu próprio final feliz.

Muito obrigada por passarem seu tempo com Crystal e Scott!

Com amor,

*Amy*



# Perguntas para debate

1. Qual é o exemplo mais irritante de uma violação da etiqueta da academia?
2. No início do livro, Crystal é uma firme defensora do movimento Body Positive. Como sua visão sobre o amor-próprio evolui até o fim do livro?
3. Scott e Crystal se enfrentam várias vezes no primeiro terço do livro. Até que ponto as experiências de vida pessoal de Crystal afetam a maneira como ela vê Scott? É justo o julgamento inicial que ela tem dele? Explique.
4. Como o relacionamento passado de Crystal com Neil impactou sua capacidade de se abrir e confiar em Scott?
5. Mel ressalta que pessoas de todos os tamanhos lutam com questões de autoconfiança, usando o exemplo de celebridades magras que também são criticadas quando seus corpos mudam. Você acredita que todos os corpos sofrem preconceito? Por que você acha que as pessoas comentam os corpos alheios?
6. Quais são os principais ideais de beleza da sociedade ocidental? Como o corpo de Crystal difere desse ideal?
7. A cliente de Crystal diz que o amor-próprio não é estático e tangível. Você acha que isso é verdade? Por quê? Você acredita que pode amar a si mesma enquanto também tem dias em que se critica?

8. Este livro foi escrito de maneira bem-humorada, ao mesmo tempo que trata de assuntos mais sensíveis como gordofobia e cyberbullying. Qual a sua opinião sobre comédias românticas que abordam temas delicados?
9. Mais representatividade na vida de Crystal teria mudado como ela se via quando jovem? Como isso influenciou seus pontos de vista na idade adulta?
10. Que outros tipos de representatividade você gostaria de ver nos romances?
11. O pai de Crystal divulgou sua própria experiência com insegurança enquanto namorava sua mãe (ele era um homem chinês em um relacionamento com uma mulher branca). Como suas experiências com o racismo refletem as lutas de Crystal com a gordofobia na comunidade fitness? Como elas diferem?
12. Como a experiência de Scott com bullying na infância afetou sua decisão de lutar contra os valentões on-line de Crystal? Você acha que a atitude dele foi justificada? Ou você concorda com Crystal que ele passou dos limites? Se sim, como ele poderia ter lidado de forma diferente?
13. A plataforma da Crystal visa acabar com estereótipos nocivos e gordofóbicos na indústria fitness. A que tipo de estereótipos as mulheres que não se enquadram no "ideal" estão sujeitas nesta indústria?
14. Valeu a pena a experiência de Crystal viralizar? Ela precisava sofrer, ou poderia ter chegado à mesma conclusão sem essa experiência?



# Playlist de treino da *Crystal*

## **FITNESS**

Lizzo

## **POWER**

Kanye West

## **GIMME MORE**

Britney Spears

## **'TILL I COLLAPSE**

Eminem, Nate Dogg

## **NUMB/ENCORE**

Jay-Z, Linkin Park

## **THE MOTTO**

Tiësto, Ava Max

## **GOOSEBUMPS**

HVME

## **IF WE EVER MEET AGAIN**

Timbaland, Katy Perry

## **MORE THAN YOU KNOW**

Axwell /\ Ingrosso

## **COLD HEART, PNAU REMIX**

Elton John, Dua Lipa, PNAU

## **MY PREROGATIVE**

Britney Spears

## **SHAKE IT OFF**

Taylor Swift

## **PURSUIT OF HAPPINESS**

Kid Cudi, MGMT, Ratatat, Steve Aoki

## **SOULMATE**

Lizzo

## **BORN TO BE YOURS**

Kygo, Imagine Dragons

Acesse o QR Code para  
ouvir no Spotify



# QUE INFLUENCIADORA VOCÊ É?

Faça o quiz e descubra!



## 1. NO SEU GRUPO DE AMIGOS, VOCÊ É...

- a.** A confiante e leal que largará tudo a qualquer momento para correr para o lado dos seus amigos. Você sempre coloca os outros antes de si mesma.
- b.** A idealista otimista, positiva e tagarela por quem todos são atraídos.
- c.** A fabulosa. Todo mundo vai até você para dicas de maquiagem, produtos para cabelo e roupas. Honestamente, graças a você que seus amigos estão arrumados.

## 2. A PESSOA IDEAL PARA SER SUA PARCEIRA É...

- a.** Engraçada, extrovertida, confiante, emocionalmente madura e sem medo de gritar seu amor eterno por você a plenos pulmões.
- b.** Ela pode não ser a pessoa mais barulhenta da sala, mas é estável, carinhosa e irremediavelmente dedicada a você.
- c.** Teimosa, meio taciturna, mas vive a vida ao máximo. Topa sempre uma aventura, principalmente se for na natureza (com você ao lado, de preferência).

## 3. EM QUALQUER FIM DE SEMANA, VOCÊ ESTÁ ASSISTINDO...

- a.** A uma verdadeira maratona de quaisquer das séries da franquia *Real Housewives*
- b.** À mesma velha comédia romântica que você já viu 3.985.395 vezes.
- c.** A uma minissérie de crimes reais (você pode ou não dormir com as luzes acesas).

#### 4. COMO VOCÊ DESESTRESSA?

- a. Arrasando nos agachamentos na academia, seguido de uma longa corrida para casa.
- b. Aconchegando-se com uma bebida quente, um livro sapeca e um antigo filme de comédia romântica no fundo.
- c. Terapia de varejo e mimos!

#### 5. SE VOCÊ PUDESSE OUVIR APENAS UMA RAINHA DO POP PARA TODO O SEMPRE, QUEM SERIA?

- a. Lizzo
- b. Taylor Swift
- c. Ariana Grande

#### 6. EM UMA FESTA, VOCÊ SERIA...

- a. A última a chegar e a primeira a sair (desculpe o atraso, não queria ter vindo).
- b. A que prende as pessoas nos cantos com histórias prolixas sobre o último drama na sua vida.
- c. A anfitriã! Você planejou cada detalhe desta festa por semanas e está estressada ao máximo, correndo de um lado para outro, certificando-se de que tudo corra bem.

#### 7. QUAL É A SUA MAIOR FALHA DE CARÁTER?

- a. Você não gosta de parecer fraca, especialmente para os entes queridos. Prefere carregar os fardos sozinha.
- b. Deixa suas emoções tomarem conta de você e muitas vezes age antes de pensar. Ah, e você guarda alguns rancores sérios!
- c. Está tão preocupada achando que os outros vão deixar a bola cair e desapontá-la que não deixa muitas pessoas entrarem em sua vida.

**REGISTRE QUANTAS DE CADA LETRA VOCÊ ESCOLHEU.**



## PRINCIPALMENTE A

### **CRYSTAL CHEN (A INFLUENCIADORA FITNESS)**

Você é a mãe do seu grupo de amigos. Aquela que segura o cabelo da sua amiga depois de uma noite de bebedeira. É responsável, sábia além de sua idade e até moderada. Você é alguém outras pessoas confiam, durona e que sempre fará de tudo para ajudar o próximo, mesmo que seja um problema para você. Às vezes alguns se aproveitam de sua generosidade, e é por isso que confiar nos outros não é algo natural para você. Quando as coisas dão errado, você tende a se preocupar com tudo sozinha, principalmente porque tem medo de sobrecarregar os outros.

## PRINCIPALMENTE B

### **TARA CHEN (A BOOKINFLUENCER)**

Você é a sonhadora romântica do grupo. As pessoas amam sua vibe idealista e positiva. O amor e as relações interpessoais a guiam e trazem grandes benefícios. É amigável, de mente aberta e leal àqueles do seu círculo íntimo, como um filhote de golden retriever. Quando você se apaixona por alguém, só pensa nessa pessoa. Pode ficar um pouco obsessiva, a ponto de sufocar os outros. Se alguém trai você ou aqueles que ama, isso a fere profundamente. Você pode perdoar, mas nunca esquecerá.

## PRINCIPALMENTE C

### **MELANIE KARLSEN (A INFLUENCIADORA DE MODA/BELEZA)**

Você pode ser vista como durona, mas por dentro é sensível. Pode não ter o maior círculo social, principalmente porque leva tempo para as pessoas quebrarem suas barreiras. No entanto, seus amigos íntimos sabem que podem contar com você. Você é a amiga que sempre dirá a verdade, mesmo quando for difícil de ouvir. Está acostumada a trabalhar duro. Na verdade, se dá muito bem ao trabalhar duro para alcançar seus sonhos. Você está menos interessada em tradições e tende a se concentrar em encontrar a verdadeira felicidade, mesmo que seja um caminho menos convencional. Você não tem medo de um desafio. Na verdade, você dá as boas-vindas e ele!